

КРАТКОЕ РУКОВОДСТВО ПО УСТАНОВКЕ

**Беспроводные (Wi-Fi n) и проводные сетевые
1.3 мегапиксельные камеры
F3101/3106**

Комплект поставки

Камера: сетевая камера F3101/3106

Краткое руководство по установке: краткое описание изделия и руководство по установке и настройке подключения к сети.

Компакт-диск с программным обеспечением:

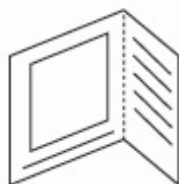
бесплатное ПО для видеонаблюдения с использованием IP-камер ZAVIO, приложение Intelligent IP Installer,

руководство пользователя, языковые пакеты.

Кабель Ethernet: позволяет настроить IP-камеру.

Монтажный набор (bracket): стопорное кольцо, кронштейн, основание кронштейна, три шурупа для крепления основания к вертикальной или горизонтальной плоской поверхности.

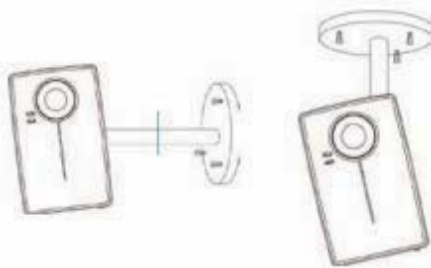
Сетевой адаптер: 12 В постоянного тока, макс. мощность 12 Вт



Комплект поставки

а. Установка на стену или на потолок

1. Тремя (3) прилагаемыми шурупами прикрепите основание к плоской поверхности.
2. Ослабьте стопорное кольцо, чтобы отрегулировать положение камеры.
3. Затяните стопорное кольцо для фиксации камеры в нужном положении.



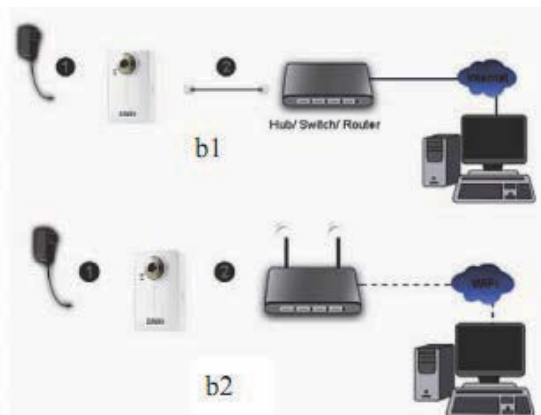
б. Подключение кабелей и источника питания

б1. Проводное подключение

1. Подключите сетевой адаптер к IP-камере.
2. Подключите IP-камеру стандартным сетевым кабелем RJ-45 к локальной сети.

б2. Беспроводное подключение (модель F3106)

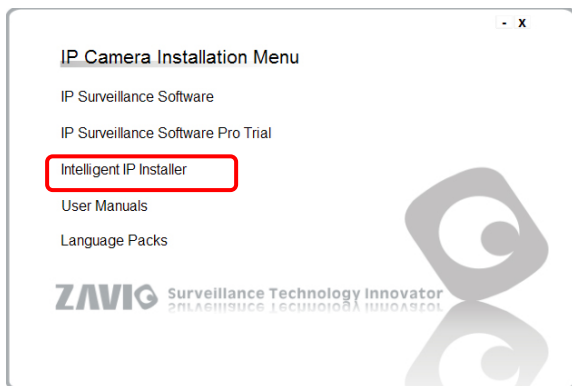
1. Подключите сетевой адаптер к IP-камере.
2. Подключите камеру к сети Wi-Fi.



Операционная система Microsoft Windows: установка приложения Intelligent IP Installer с компакт-диска с программным обеспечением

Включите компьютер и вставьте прилагаемый компакт-диск в привод. Страница установки откроется автоматически. Установите программное обеспечение, следуя приведенным ниже инструкциям.

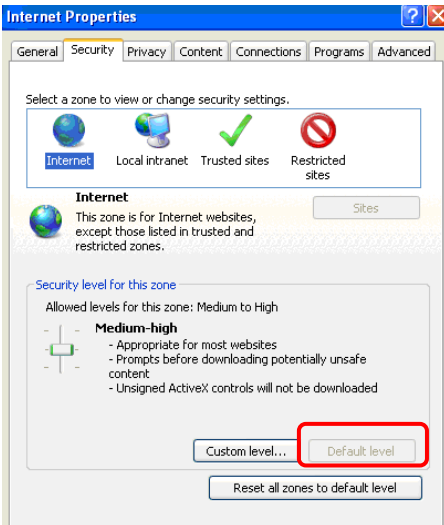
Выберите пункт «**Intelligent IP Installer**» и следуйте инструкциям на экране для выполнения установки.



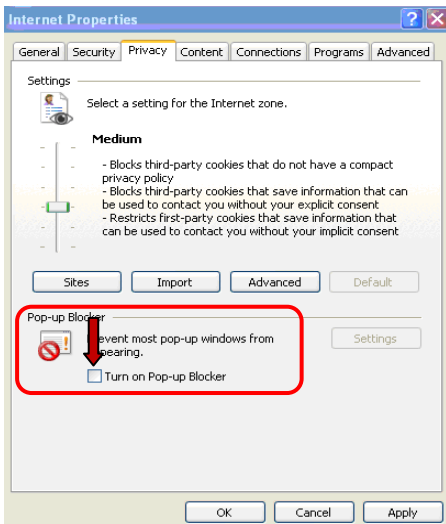
Доступ к IP-камере через приложение Intelligent IP Installer

1. Перед тем как использовать приложение Intelligent IP Installer, проверьте две настройки.

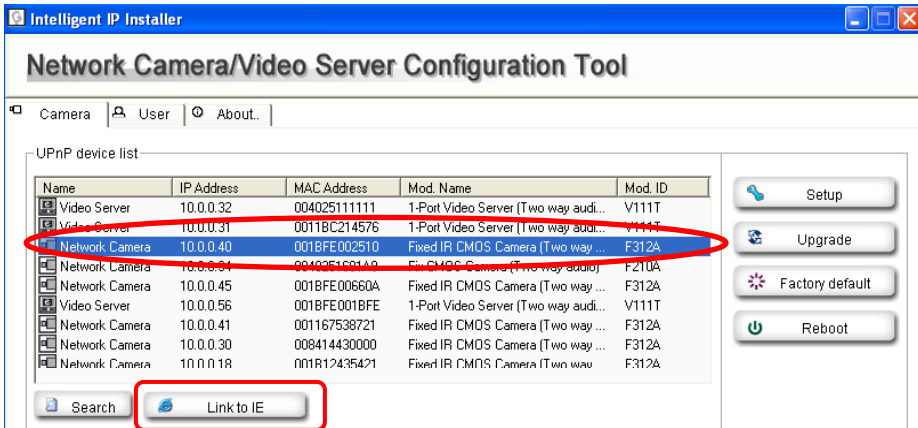
а. Internet Properties (Свойства обозревателя) → Security (Безопасность) → **Default Level (По умолчанию)**



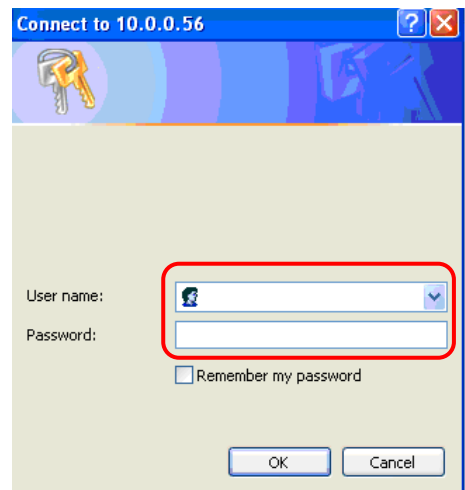
б. Internet Properties (Свойства обозревателя) → Privacy (Конфиденциальность) → Снимите флажок **Pop-up Blocker (Блокировать)**



2. На рабочем столе щелкните значок приложения Intelligent IP Installer. На главной странице отобразится перечень всех активных камер и видеосерверов. В списке выберите требуемую IP-камеру и нажмите кнопку **Link to IE (Открыть в IE)**.

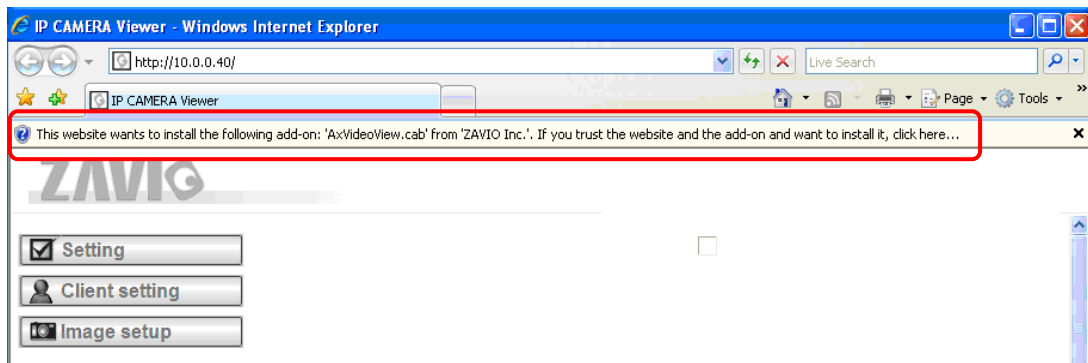


3. Введите имя пользователя и пароль, чтобы получить доступ к IP-камере (по умолчанию установлены значения **admin/admin**).

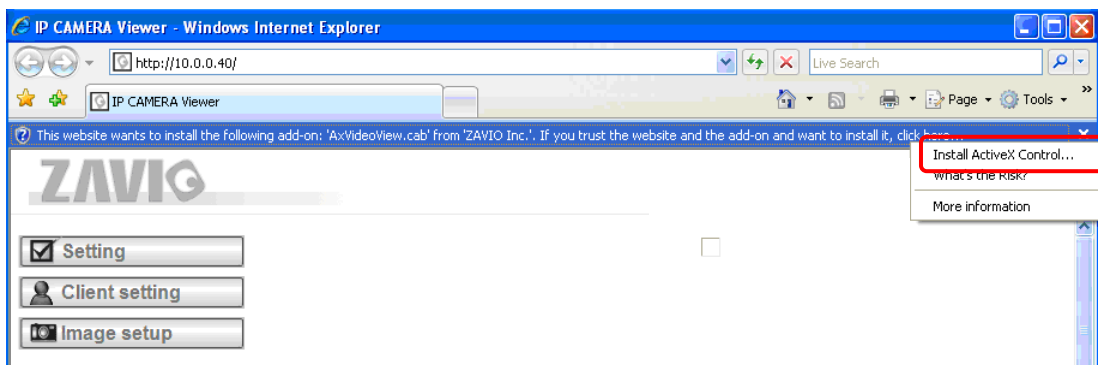


4. При первом доступе к IP-камере под адресной строкой отобразится желтая информационная строка:

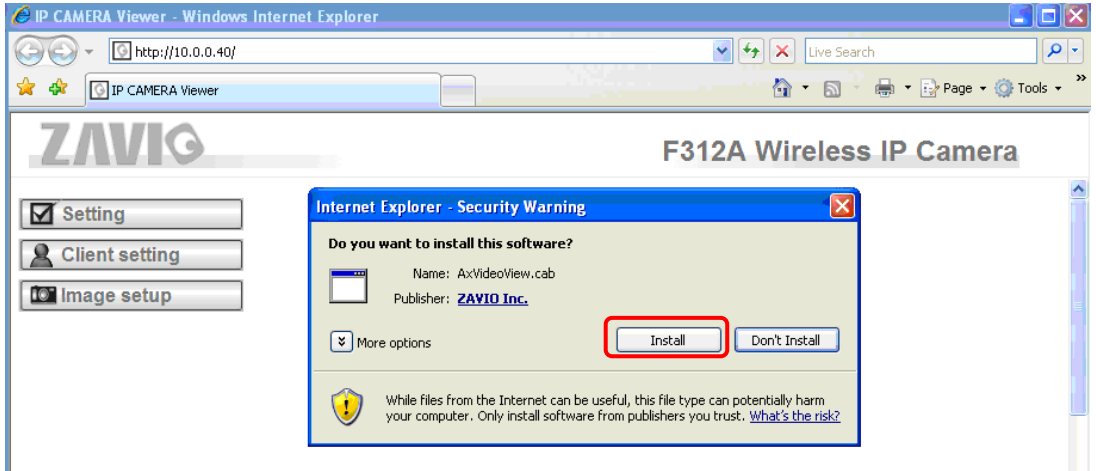
This website wants to install the following add-on: 'AxvideoView.cab from 'Zavio Inc' (Этот веб-сайт выполняет попытку установки следующего дополнения: AxvideoView.cab компании Zavio Inc).



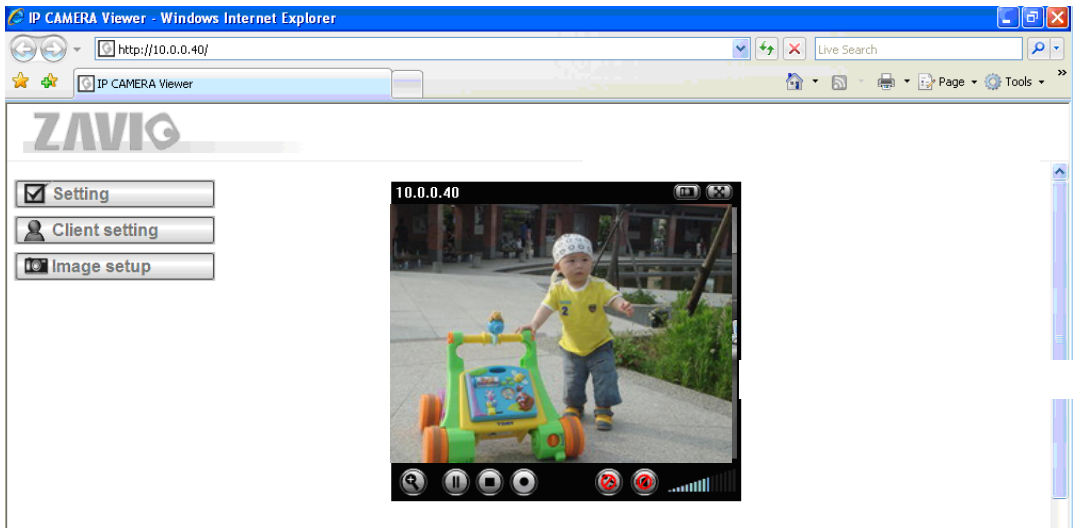
5. Щелкните информационную строку и выберите пункт **Install ActiveX control (Установить элемент ActiveX)**.



6. Нажмите кнопку **Install ActiveX (Установить)**.



7. В центре окна браузера отобразится видео с выбранной вами камеры в режиме реального времени.

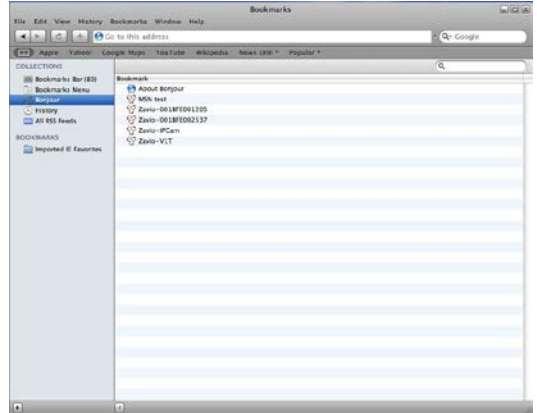


Операционная система Mac OS: доступ к камерам ZAVIO из браузера Safari

1. Выберите значок **Safari**.



2. Выберите протокол **Bonjour**, а затем укажите камеру, к которой требуется получить доступ.



3. Введите имя пользователя и пароль, чтобы получить доступ к IP-камере (по умолчанию установлены значения admin/admin).



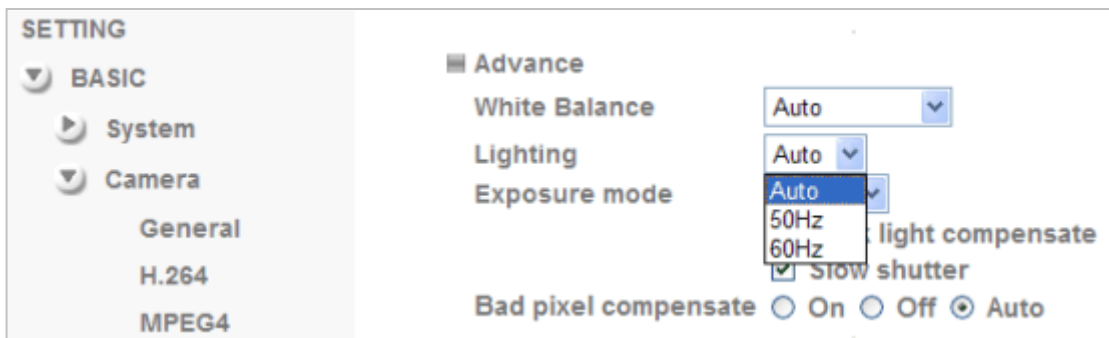
4. Изображение с камеры отобразится в окне браузера.



Изменение настроек освещения

По умолчанию для настройки освещения установлено значение **Auto (Авто)**. В зависимости от частоты используемой в стране электрической сети можно выбрать значение 50 или 60 Гц. Если изображение с камеры будет мерцать - используйте другое значение.

Выберите значение в пункте Setting (Настройка) → Basic (Основные) → Camera (Камера) → Advance (Дополнительно).

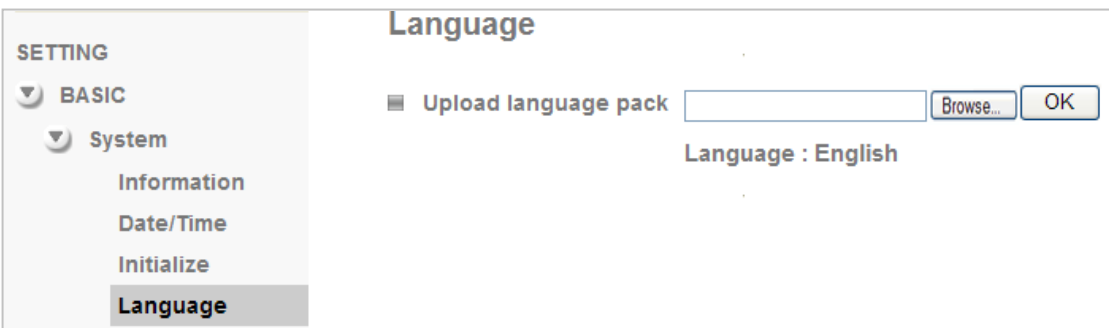


Выбор языка веб-интерфейса

Выберите язык веб-интерфейса на экране настроек.

Откройте пункт Setting (Настройка) → Basic (Основные) → System (Система) → Language (Язык).

1. Вставьте компакт-диск с программным обеспечением в привод для компакт-дисков.
2. Выберите требуемый язык в списке языковых пакетов на компакт-диске с программным обеспечением и нажмите кнопку ОК.
3. Будет установлен выбранный язык веб-интерфейса.



Управление IP-камерой с мобильного телефона

1. Управление IP-камерой с iPhone

Откройте браузер Safari → введите IP-адрес в адресной строке → введите имя пользователя и пароль

(по умолчанию установлены значения **admin/admin**) → в центре экрана отобразится пользовательский web-интерфейс камеры Zavio и видео в режиме реального времени.

2. Просмотр видео на мобильном телефоне

а. Просмотр потокового видео на телефоне 3G

Для просмотра видео на мобильном телефоне стандарта 3G введите строку **rtsp://<IP>:<PORT>/video.3gp** в мультимедиа проигрывателе 3G-телефона.

Где:

<IP> – это IP-адрес IP-камеры.

<PORT> – это порт RTSP IP-камеры (значением по умолчанию является 554).

Пример: <rtsp://100.10.10.1:554/video.3gp>

б. Просмотр видеосигнала на телефоне 2.5G

б1. Просмотр в режиме WAP

Для просмотра видеосигнала на мобильном телефоне стандарта 2.5G с помощью WAP введите строку **http://<IP>/mobile.wml** в веб-браузере 2.5G.

б1. Просмотр в стандартном браузере телефона

Для просмотра видеосигнала в браузере на мобильном телефоне 2.5G введите строку:

http:// <IP>/mobile.htm в веб-браузере вашего телефона.

Настройка приложения Windows Live Messenger

Видео с IP-камеры в режиме реального времени можно отобразить в приложении Microsoft Live Messenger. Эту функцию можно использовать, например, если IP-адрес камеры назначается динамически.

Чтобы настроить приложение MSN Messenger, откройте страницу настроек камеры.

Откройте пункт Setting (Настройка) → Basic (Основные) → System (Система) → Network (Сеть) → Messenger и установите для параметра Messenger значение On (Вкл.).

1. Создайте для IP-камеры новую учетную запись MSN Messenger (например, **Camera at home (Камера дома)**).

2. Введите имя и пароль новой учетной записи MSN Messenger в соответствующие поля настроек камеры.

3. Если в вашем маршрутизаторе имеется встроенный брандмауэр (FireWall), на этой странице настроек необходимо установить значение для параметра **Port Range (Диапазон портов)** в соответствии с настройками брандмауэра.
4. Установите значение для параметра **Video Mode (Режим видео)** в зависимости от того, на каком устройстве будет просматриваться видеосигнал камеры: на компьютере (Computer View, MPEG-4) или на мобильном телефоне (Mobile View, 3GPP).
5. Установите для параметра **IP Notification (Уведомление об IP-адресе)** значение On (Вкл.), чтобы передавать IP-адрес камеры пользователям.
6. В пункте **Privacy (Конфиденциальность)** выберите значение On (Вкл.), чтобы создать список разрешенных узлов.
7. Войдите на ПК в приложение MSN Messenger с использованием вашей обычной учетной записи.

8. Добавьте нового пользователя MSN Messenger (например, **Camera at home (Камера дома)**) в ваш список контактов.

SETTING

Messenger On Off

Protocol: msn

Login Account: camera at home@hotmail.com

Password:

Re-type password:

Alias:

Port range: 20000 (1024 ~ 65531) ~ 21000 (1028 ~ 65535)

Video mode: Computer view Mobile view

IP Notification: On Off

Privacy: On Off

User: r5400@msn.com

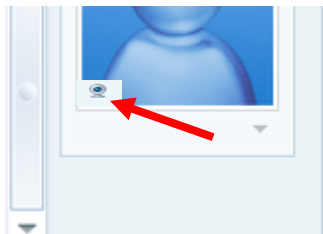
Add Remove

Allow list: r5400@msn.com

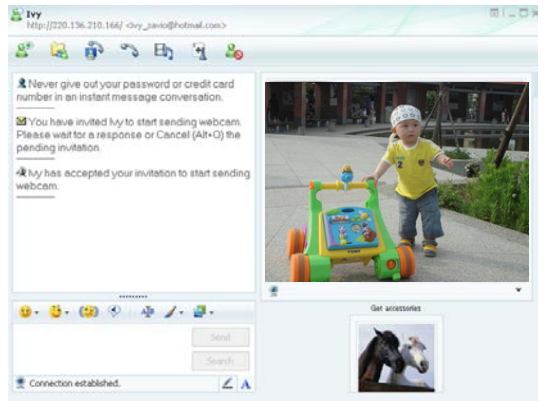
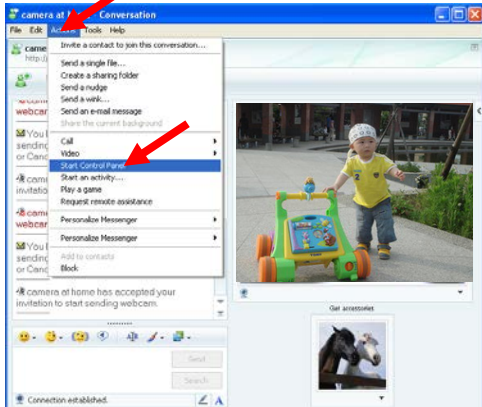
9. IP-камера отправит сообщение, содержащее внешний IP-адрес и внутренний IP-адрес, если включен параметр IP Notification (Уведомление об IP-адресе).
10. Щелкните небольшой значок камеры. Затем выберите пункт View a new contact's webcam (Просмотреть видео с веб-камеры нового контакта).

Сообщение от Camera at home:

Wired-Private IP: 10.0.0.45
URL: <http://10.0.0.45/>

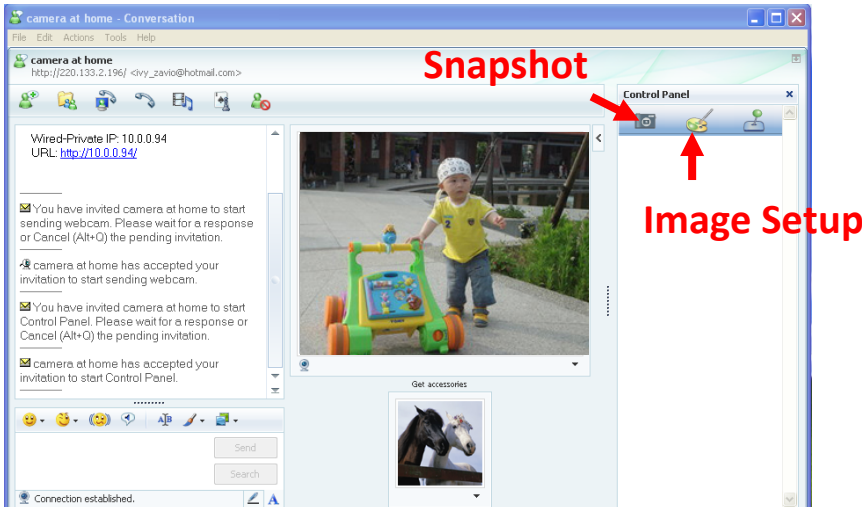


11. IP-камера автоматически примет приглашение, и отобразится видео в режиме реального времени.



12. Нажмите кнопку **Action** (Действие) и выберите пункт **Start control panel** (Открыть панель управления) чтобы использовать панель управления.

13. На дополнительной панели MSN можно использовать функции **Snapshot**, **Image Setup** (Снимок, Настройка изображения).



Доступ в Интернет

а. Подключить IP-камеру к сети Интернет можно, введя настройки IP-адреса камеры в разделе **Information (Информация)** (откройте пункт **Setting (Настройка)** → **Basic (Основные)** → **Network (Сеть)** → **Information (Информация)**).

HOME

SETTING

BASIC

- System
- Camera
- Network
 - Information**
 - PPPoE
 - DDNS
 - UPnP
 - Bonjour
 - IP Notification
 - Wireless
 - Messenger
- Security
- Advanced

MAC address

Obtain an IP address automatically (DHCP)

Use the following IP address

IP address

Subnet mask

Default gateway

Use the following DNS server address

Primary DNS server

Secondary DNS server

HTTP port number 80 (1024 to 65535)

OK Cancel

б. Прямое подключение IP-камеры к сети Интернет может осуществляться по протоколу PPPoE (Протокол точка-точка через Ethernet). Для этого в разделе **PPPoE** необходимо ввести имя пользователя и пароль, полученные от вашего интернет-провайдера (ISP) (откройте пункт **Setting (Настройка) → Basic (Основные) → Network (Сеть) → PPPoE**).

Примечание 1. После того как настройки PPPoE в IP-камере будут изменены, перезапустите IP-камеру.

Примечание 2. При использовании протокола PPPoE включите функции DDNS и IP Notification (Уведомление об IP-адресе).

HOME

SETTING

▼ BASIC

- ▶ System
- ▶ Camera
- ▼ Network
 - Information
 - PPPoE**
 - DDNS
 - UPnP
 - IP Notification
 - Wireless
 - Messenger
- ▶ Security
- ▶ Advanced

PPPoE On Off

IP address

User ID

Password

Re-type password

Obtain DNS server address automatically

Use the following DNS server address

в. Подключение IP-камеры к сети Интернет может осуществляться через маршрутизатор, в том числе в автоматическом режиме. Для автоматического подключения необходимо, чтобы ваш маршрутизатор поддерживал стандарт UPnP (Universal Plug and Play). В этом случае IP-камера будет автоматически обнаружена и добавлена в папку My Network Places (Сетевое окружение) на компьютере. *Обратите внимание на то, что набор сетевых протоколов UPnP поддерживают только маршрутизаторы для домашнего применения, произведенные после 2006 года.*

в1. Если ваш маршрутизатор является UPnP / IGD интернет-шлюзом, включите в камере функцию **UPnP** в разделе UPnP (откройте пункт **Setting (Настройка) → Basic (Основные) → Network (Сеть) → UPnP**).

Примечание. При включении функции переадресации портов UPnP, настройки порта RTSP (протокол потоковой передачи в реальном времени) примет следующий вид:

The screenshot shows the 'UPnP' settings page in a camera's web interface. On the left is a navigation menu with 'UPnP' selected. The main area shows the UPnP status as 'On' and a checked box for 'Turn On UPnP port forwarding'. Below this are several port forwarding settings, each with a radio button for 'On' (selected) and a text input field for the port number, followed by a range in parentheses. At the bottom are 'OK' and 'Cancel' buttons.

Setting	Port	Range
HTTP port	80	(1024 ~ 65535)
SSL Port	443	(1024 ~ 65535)
MPEG4 viewer port	8090	(1024 ~ 65535)
MPEG4 viewer port(SSL)	8091	(1024 ~ 65535)
MJPEG viewer port	8070	(1024 ~ 65535)
MJPEG viewer port(SSL)	8071	(1024 ~ 65535)
MPEG4 RTSP port		
Computer view	8050	(1024 ~ 65535)
Mobile view	8030	(1024 ~ 65535)

в2. Если ваш маршрутизатор не является UPnP интернет-шлюзом, настройте переадресацию портов или порт-маппинг (в некоторых случаях эта функция может называться Port Forwarding) вручную. Пример переадресации портов показан на скриншоте web-Интерфейса маршрутизатора Linksys

Примечание 1. Функцию UPnP IGD поддерживают только маршрутизаторы для домашнего применения, произведенные после 2006 года.

Примечание 2. Маршрутизаторы корпоративного уровня обычно не поддерживают функцию UPnP IGD.

The screenshot shows the Linksys web interface for a Wireless-N Broadband Router (WRT300N V1.1). The page is titled "Single Port Forwarding" under the "Applications & Gaming" section. On the left, there is a list of application names: HTTP, FTP, None, NAS, NAS2, 13247, 514, 5900, and 2000. The main area contains a table with the following columns: External Port, Internal Port, Protocol, To IP Address, and Enabled. The table lists several port forwarding rules, including those for HTTP (port 80) and FTP (port 21).

External Port	Internal Port	Protocol	To IP Address	Enabled
---	---	---	192.168.1.1	<input checked="" type="checkbox"/>
---	---	---	192.168.1.1	<input checked="" type="checkbox"/>
---	---	---	192.168.1.0	<input type="checkbox"/>
---	---	---	192.168.1.0	<input type="checkbox"/>
---	---	---	192.168.1.0	<input type="checkbox"/>
5150	5150	Both	192.168.1.1	<input checked="" type="checkbox"/>
5160	5160	Both	192.168.1.1	<input checked="" type="checkbox"/>
13247	13247	Both	192.168.1.1	<input checked="" type="checkbox"/>
514	514	Both	192.168.1.1	<input checked="" type="checkbox"/>
5900	5900	Both	192.168.1.1	<input checked="" type="checkbox"/>
2000	2000	Both	192.168.1.1	<input type="checkbox"/>
0	0	Both	192.168.1.0	<input type="checkbox"/>
0	0	Both	192.168.1.0	<input type="checkbox"/>
0	0	Both	192.168.1.0	<input type="checkbox"/>
0	0	Both	192.168.1.0	<input type="checkbox"/>

Примеры применения IP-камер ZAVIO

Принципиальная схема взаимодействия устройств в системе видеонаблюдения

