



Особенности

- 1/2.7" Aptina CMOS (AR0237);
- Фиксированный объектив 3.6 мм;
- DSP-процессор Hisilicon Hi3516D;
- Поддержка форматов H.264/H.265
- Механический ИК-фильтр;
- Дальность ИК-подсветки до 20 метров;
- Поддержка двух видеопотоков с индивидуальными параметрами;
- Основной поток: 1080p, 720p @ 25 к/с;
- Поддержка протоколов NETIP, ONVIF, RTSP;
- Удалённый доступ через web-интерфейс, ПО для ПК и моб.платформ;
- Поддержка облачного сервиса (P2P);
- Современный дизайн корпуса с комфортным монтажом;
- Эксплуатация -40...+60°C (IP-66).



Условия безопасной эксплуатации

ВНИМАНИЕ!

Перед тем, как начать использовать изделие, внимательно прочитайте данный документ.



ОПАСНОСТЬ ПОРАЖЕНИЯ ЭЛЕКТРИЧЕСКИМ ТОКОМ

Предупреждение о наличии внутри корпуса изделия неизолированных электрических цепей, которые могут представлять опасность для человека. Для снижения риска поражения электрическим током не разбирайте устройство.



ВНИМАНИЕ!

Ремонт и техническое обслуживание изделия должно осуществляться только квалифицированным техническим персоналом.

- Во избежание случаев поражения электрическим током и потери гарантии не разбирайте устройство.
- Не подвергайте устройство ударам и сильным вибрациям.
- Не используйте источники питания, которые по характеристикам отличаются от требуемого. Если вы не уверены в типе источника питания, обратитесь к своему дилеру.
- Не перегружайте электрические сети потребителями, так как это может привести к возгоранию и поражению электрическим током.
- Установка данного устройства должна соответствовать всем требованиям безопасности.
- Не используйте дополнительное оборудование, которое не совместимо и не рекомендовано производителем.
- Прокладывайте кабели таким образом, чтобы они были защищены от всевозможных повреждений.
- Технические характеристики и дизайн продукта могут быть изменены без предварительного уведомления.
- Соблюдайте полярность при подключении источника питания. Неверное подключение может вывести устройство из строя.

Сведения о производителе и сертификации

Производитель: HANGZHOU XIONGMAI TRADING CO., LTD 9th floor, building 9, Yinhu innovation center, No.9 fuxian road, Yinhu street, Hangzhou, China.

Импортер: ООО «Бизнес Центр Алгоритм», 350049, г.Краснодар, ул. им.Тургенева, д.135/1, офис 515. Тел.: +7(861)201-52-41.

Срок гарантии: 12 месяцев от даты производства, указанной на этикетке.

Сведения о сертификации: запросите копию сертификата соответствия у продавца.



Технические характеристики

МОДЕЛЬ		PD-IP2-V3.6 v.2.3.2	PD-IP2-V3.6P v.2.3.2
Матрица	Тип	1/2.7" Aptina CMOS (AR0237)	
	Система сканирования	Прогрессивная развёртка	
	Мин. чувствительность	Цвет: 0.1 люкс (F1.2, АРУ и ИК вкл.) Ч/Б: 0.01 люкс (F1.2, АРУ и ИК вкл.)	
Объектив	Тип	Фиксированный	
	Фокусное расстояние	3.6 мм (F2.0)	
	Автофокус	-	
ИК-подсветка	Количество ИК-диодов	25 (Ø=5 мм)	
	Дальность	до 20 м	
	Длина волны	850 нм	
Цифровые функции	DSP-процессор	HiSilicon Hi3516D	
	Баланс белого	Авто (AWB)	
	Компенсация засветки	Настраивается (BLC)	
	Параметры изображения	Яркость, Насыщенность, Чёткость, Контраст	
	Функция день/ночь	Выбор режима (механический ИК-фильтр)	
	Шумоподавление	Настраивается (DNR)	
	Динамический диапазон	Настраивается (WDR)	
	Дополнительно	Зеркалирование, Детектор движения, Маскирование, Антимерцание	
Видео	Алгоритмы сжатия	H.264/H.265	
	Основной поток	1080p, 720p @ 25 к/с	
	Субпоток	D1/CIF @ 25 к/с	
	Битрейт	Постоянный/Переменный (512 Кбит/с – 8 Мбит/с)	
Аудио	Алгоритм сжатия	-	
	Количество входов/выходов	-	
	Двусторонний звук	-	
Прочее	Тревожные входы/выходы	-	
	Слот для SD-карты	-	
	Аналоговый видеовыход	-	
Сеть	Интерфейс	RJ-45, Ethernet 10/100 МБ	
	Протоколы	NETIP, ONVIF, Cloud, TCP/IP, HTTP, DHCP, FTP, DDNS, NTP, RTSP, SMTP, ARSP, UPnP	
	Удалённый доступ	Web-интерфейс; ПО для Windows, MacOS, Android, iOS; Облако	
Эксплуатация и хранение	Питание	DC 12В±10%	DC 12В±10%, PoE IEEE 802.3af (Класс 0)
	Энергопотребление	500 мА	
	Материал корпуса	Алюминий	
	Цвет корпуса	Белый	
	Класс защиты	IP-66	
	Температура эксплуатации	-40...+60°C	
	Температура хранения	-20...+60°C	
	Максимальная влажность	95%	
Габаритные размеры	98(Ø)х73 мм		



Описание разъёмов

**Наличие аудиовхода см. в технических характеристиках.*



Распайка RCA разъёма для типа А



Распайка моно/стерео Jack 3.5 для типа В

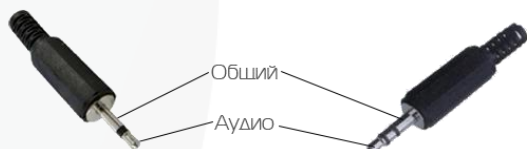
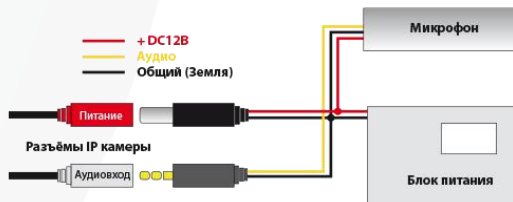


Схема подключения микрофона



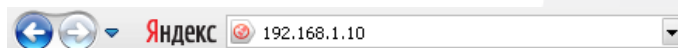
Настройки по умолчанию

IP адрес	192.168.1.10
TCP порт	34567
Web порт	80
Onvif порт	8899
Логин	admin
Пароль	Пусто (не заполняется)

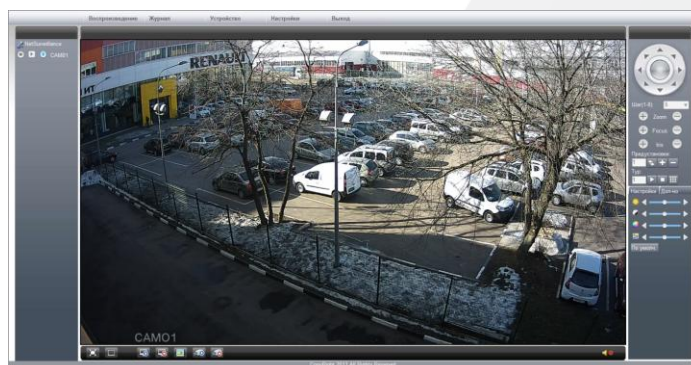
Подключение через web

Для подключения видекамеры через web-интерфейс следуйте инструкциям, приведённым далее.

1. Подключите устройство к сети Ethernet и настройте соединение.
2. Запустите браузер Internet Explorer.
3. В настройках безопасности браузера (Сервис -> Свойства обозревателя -> Безопасность) разрешите все элементы управления ActiveX.
4. После окончания настройки браузера, наберите в адресной строке <http://XXX.XXX.XXX.XXX> (где XXX.XXX.XXX.XXX - IP-адрес устройства) и нажмите Enter.



5. Далее будет предложено установить надстройку ActiveX, что необходимо подтвердить.
6. После загрузки и установки элементов ActiveX Вам будет предложено авторизоваться в системе.
7. После правильного заполнения полей имени пользователя (admin) и пароля (изначально пароль отсутствует), вы сможете увидеть web-интерфейс устройства, как показано на рисунке ниже.



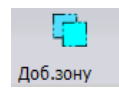


Подключение через программное обеспечение CMS

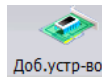
Дистрибутив программного обеспечения CMS можно найти на CD-диске, поставляемом в комплекте с камерой, или скачать последнюю версию с официального сайта www.polyvision.ru.

1. Установите ПО CMS на ПК, следуя подсказкам мастера установки.
2. Запустите ПО.
3. Авторизуйтесь в системе. По умолчанию пароль для пользователя «super» не задан (в поле пароль пусто).
4. После запуска программы для добавления устройства необходимо выбрать пункт меню «Система», а далее чуть выше «Диспетчер устройств».

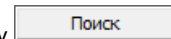
5. В диспетчере устройств для начала добавьте зону (директорию) которой будет принадлежать устройство (например, проходная).



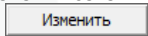
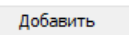
6. Далее в созданную зону можно добавить устройство



7. В появившемся окне можно воспользоваться автоматическим поиском, нажав кнопку
8. Если все подключено верно, то в результатах поиска можно будет увидеть новое устройство.



9. Для добавления его в систему выделите нужное устройство и нажмите кнопку
10. Для изменения сетевых параметров можно воспользоваться кнопкой
11. После успешного добавления устройство появится в списке слева.
12. Для воспроизведения изображения перетащите добавленное устройство из списка в область «Мониторинг».



№	IP адрес	Порт	MAC	Произв-ль
1	192.168.9.235	34567	00:0c:30:a2:f2:59	Polyvision
2	192.168.9.114	34567	00:12:12:9a:e4:12	Polyvision
3	192.168.9.223	34567	00:12:12:b8:04:c4	Polyvision
4	192.168.9.216	34567	00:12:12:89:ad:11	Polyvision
5	192.168.9.96	34567	00:12:12:07:aca:9	Polyvision
6	192.168.9.222	34567	00:12:12:e6:f6:b1	Polyvision
7	192.168.9.252	34567	00:00:a2:2a:13:14	Polyvision
8	192.168.9.251	34567	20:f4:1b:2c:78:d8	Polyvision
9	192.168.9.250	34567	00:12:13:39:52:53	Polyvision
10	192.168.9.113	34567	00:3e:0b:e0:e9:96	Polyvision

Имя: Test
 Тип: IP адрес Домен ARSP Облако
 IP адрес: . . .
 Порт:
 Имя: admin Пароль:
 Зона: Проходная
 Произв-ль: Polyvision

